

Numéro : 4251

Type : 2

Ancien numéro : 0002

N° SFF 929

DUNES MODERNES DU LITTORAL LANDAIS DU BANC DE PINEAU A CONTIS LES BAINS

Auteur(s): COMITE DES INVENTAIRES AQUITAINE

Date de description: 1970-1984

Superficie : 2330 ha

Altitude : 0 - 20 m

Liste des communes concernées par la zone :

33529 (LA) TESTE

40046 BISCARROSSE

40108 GASTES

40184 MIMIZAN

40257 SAINTE-EULALIE-EN-BORN

40266 SAINT-JULIEN-EN-BORN

Typologie : *(le premier type donné est le type principal)*

8 Dune

(En périphérie :)

2 Mer ouverte (à proximité d'une côte)

21 Forêt, bois

Lithologie :

6 Sables et alluvions siliceux

(En périphérie :)

6 Sables et alluvions siliceux

Activités humaines :

7 Tourisme et équipement de loisir

(En périphérie :)

2 Sylviculture

Mesures :

7 Zone NB

(En périphérie :)

Statut de propriété :

7 Domaine public maritime (DPM)

(En périphérie :)

5 Domaine de l'Etat

7 - Interet

Synthèse des éléments précisant le niveau d'intérêt : aspects biologique (voir liste d'espèces), écologiques, géologique, géomorphologique, climatique, paysager, spéléologique, pédagogique etc ...

Flore spécifique des dunes littorales.

Faune entomologique (en particulier coléoptères et héteroptères) particulièrement adaptée aux conditions et à la flore de ces milieux. De nombreuses espèces sont inféodées au milieu dunaire et ne se rencontrent que là.

Potentialités biologiques de la zone: Faible car peu d' espèces animales ou végétales peuvent y prospérer. Limitée par l'entretien.

8 - Dégradations et Menaces : Protection souhaitées

Dégradations réalisées, en cours ou prévisibles

Milieu très sensible à la fréquentation humaine (piétinement) en particulier au niveau des points d' accès à la plage.

Utilité et urgence d'une protection, forme souhaitable ; protection en cours

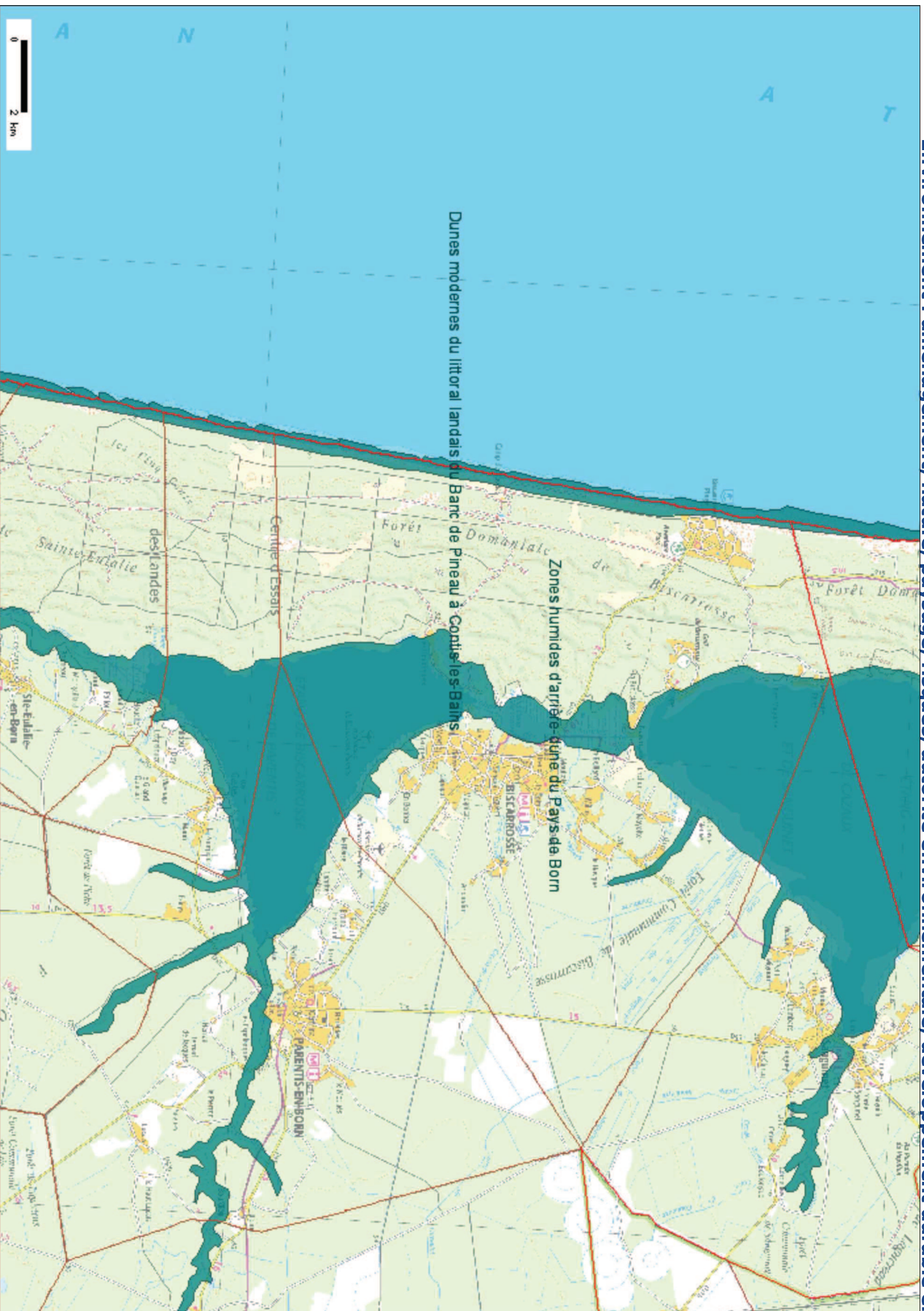
Bibliographie

Références bibliographiques compètes concernant la zone

10 - Nombre d'annexes : 0
numéro d'annexe : 0

N.B. : Les informations : "Activités humaines", "Mesures" et "Statut de propriété" ne sont données qu'à titre indicatif et doivent être vérifiées avant utilisation.

Environnement : aménagement, nature, paysage, risques, autorité environnementale, développement durable en Aquitaine



Contenu de la carte

Tous droits réservés.

Document imprimé le 3 Decembre 2013, serveur Carmen v2, <http://carmen.application.developpement-durable.gouv.fr>, Service: DREAL Aquitaine.

Inventaire des Zones Naturelles d'Intérêt Ecologique Faunistique Floristique de la Région Aquitaine

Numéro : 4201

Type : 2

Ancien numéro : 4001

N° SFF 1978

ZONES HUMIDES D'ARRIERE-DUNE DU PAYS DE BORN

Auteur(s) : COMITE DES INVENTAIRES AQUITAINE

Date de description : 1984

Superficie : 15300 ha

Altitude : 7 - 25 m

Liste des communes concernées par la zone :

33199	GUJAN-MESTRAS
33529	(LA) TESTE
40019	AUREILHAN
40046	BISCARROSSE
40094	ESCOURCE
40108	GASTES
40134	LABOUHEYRE
40163	LUE
40184	MIMIZAN
40217	PARENTIS-EN-BORN
40229	PONTENX-LES-FORGES
40257	SAINTE-EULALIE-EN-BORN
40278	SAINT-PAUL-EN-BORN
40287	SANGUINET
40332	YCHOUX

Typologie : (le premier type donné est le type principal)

11	Lac, étang et marais d'eau douce (cô
18	Marais, tourbière
21	Forêt, bois
16	Cours d'eau lent

Lithologie :

6	Sables et alluvions siliceux
14	Sols ferrugineux
15	Tourbes, lignites, charbons
18	vases

Activités humaines :

1	Agriculture
2	Sylviculture
4	Pêche
5	Chasse
7	Tourisme et équipement de loisir
10	Habitat : centre urbain
14	Aérodrome

Mesures :

1 Nul

N.B. : Les informations "Activités humaines", "Mesures" et "Statut de propriété" ne sont données qu'à titre indicatif et doivent être vérifiées avant utilisation.

(En périphérie :)

8	Dune
16	Cours d'eau lent
17	Lac, réservoir, étang
18	Marais, tourbière
21	Forêt, bois
24	Prairies et terres cultivées sans bois
26	Plaine

(En périphérie :)

6	Sables et alluvions siliceux
---	------------------------------

(En périphérie :)

1	Agriculture
2	Sylviculture
5	Chasse
7	Tourisme et équipement de loisir
10	Habitat : centre urbain
12	Autoroute et grandes routes (circulation
13	Chemin de fer

(En périphérie :)

28 Réserve de chasse approuvée

2	Périmètre sensible
4	Plan d'occupation des sols (POS)
5	Zone urbaine (ZU)
7	Zone NB
10	Zone soumise à remembrement
14	ZEP
28	Réserve de chasse approuvée
34	Autre (préciser)

Statut de propriété :

0	Indéterminé
2	Privé
5	Domaine de l'Etat

34	Autre (préciser)
----	------------------

(En périphérie :)

2	Privé
5	Domaine de l'Etat
11	Autre (préciser)

N.B. : Les informations : "Activités humaines", "Mesures" et "Statut de propriété" ne sont données qu'à titre indicatif et doivent être vérifiées avant utilisation.

7 - Interet

Synthèse des éléments précisant le niveau d'intérêt : aspects biologique (voir liste d'espèces), écologiques, géologique, géomorphologique, climatique, paysager, spéléologique, pédagogique etc ...

Les étangs et les marais environnants présentent un milieu original de transition avec la pinède landaise. Ces zones humides présentent des espèces végétales et animales originales et parfois rares à l'échelle régionale. De plus les espèces présentes dans ces milieux sont très diversifiées.

Ces étangs jouent un rôle prépondérant dans la migration des oiseaux d'eau de l'ouest de l'Europe.

Les courants landais offrent un paysage original de forêt galerie souvent impénétrables composée de saules, aulnes et chênes pédonculés.

Potentialités biologiques de la zone:

8 - Dégradations et Menaces : Protection souhaitées

Dégradations réalisées, en cours ou prévisibles

Processus souvent accéléré du phénomène d'eutrophisation avec réduction de la superficie des petits étangs comme celui de d'Avreilhan.

Problème d'érosion des berges des courants comme celui de Sainte-Eulalie.

Très forte pression touristique sur l'ensemble des trois étangs, ainsi qu'une forte pression de chasse.

Utilité et urgence d'une protection, forme souhaitable ; protection en cours

Réimplantation de l'élevage dans certains secteurs des marais qui permettrait de restaurer les potentialités écologiques anciennes

Bibliographie

Références bibliographiques compètes concernant la zone

10 - Nombre d'annexes : 0
numéro d'annexe : 0

N.B. : Les informations : "Activités humaines", "Mesures" et "Statut de propriété" ne sont données qu'à titre indicatif et doivent être vérifiées avant utilisation.

Environnement : aménagement, nature, paysage, risques, autorité environnementale, développement durable en Aquitaine



Contenu de la carte

Tous droits réservés.

Document imprimé le 3 Decembre 2013, serveur Carmen v2, <http://carmen.application.developpement-durable-gouv.fr>, Service: DREAL Aquitaine.

1

**INVENTAIRE DES ZONES NATURELLES D'INTÉRÊTS ÉCOLOGIQUE,
FAUNISTIQUE ET FLORISTIQUE**

Ministère de l'Écologie /IFEN /Service du Patrimoine Naturel - MNHN

Zone mise à jour le 08/03/2012 -- Document généré le 19/04/2012

TYPE DE PROCÉDURE

Modernisation de Zone

RÉGION ADMINISTRATIVE
AquitaineIDENTIFIANT RÉGIONAL et TYPE DE ZONE
Code régional : 42520000 / Zone de type 2**IDENTIFIANT NATIONAL**
720002372**3-NOM DE LA ZONE****DUNES LITTORALES DU BANC DE PINEAU A L'ADOUR**4-ANNÉE DE DESCRIPTION
01/01/1985
ANNÉE DE MISE A JOUR
01/01/2005**5-LOCALISATION****a) Commune(s) :**

- Seignosse (40296)
- Soorts-Hossegor (40304)
- Soustons (40310)
- Tarnos (40312)
- Vielle-Saint-Girons (40326)
- Vieux-Boucau-les-Bains (40328)
- Teste-de-Buch (33529)
- Biscarrosse (40046)
- Capbreton (40065)
- Gastes (40108)
- Labenne (40133)
- Lit-et-Mixe (40157)
- Messanges (40181)
- Mimizan (40184)
- Moliets-et-Maa (40187)
- Ondres (40209)
- Sainte-Eulalie-en-Born (40257)
- Saint-Julien-en-Born (40266)

b) Altitude(s): 0 m à 20 m.**c) Superficie: 3224 hectares.****e) Relation parent/enfant - Znieff Type I enfant :****f) ZNIEFF liée :**

- DUNES DE TARNOS (N°NAT : 720020063 - N°REG : 42520002)

6-RÉDACTEUR(S) DE LA FICHE

- GERE A

7-TYPOLOGIE DES MILIEUX**a) Milieux déterminants**

NM_SFFZN	CD CB*	Libellé	Source	Surface*	Observation*
<small>* CD CB : code habitat (CORINE BIOTOPE) Surface : Surface indicative en % Observation : Période d'observation</small>					
720002372	16.12	Groupements annuels des plages de sable			
720002372	16.212	Dunes blanches			
720002372	16.222	Dunes grises de gascogne			
720002372	16.29	Dunes boisées			
720002372	16.3	Lettes dunaires humides (= pannes humides, = dépressions humides intradunales)			

b) Milieux autres

NM_SFFZN	CD CB*	Libellé	Source	Surface*	Observation*
<small>* CD CB : code habitat (CORINE BIOTOPE) Surface : Surface indicative en % Observation : Période d'observation</small>					
720002372	16.11	Plages de sable sans végétation			
720002372	16.211	Dunes embryonnaires			
720002372	16.26	Dunes à salix arenaria			
720002372	42.8	Bois de pins méditerranéens			

c) Milieux périphériques

NM_SFFZN	CD CB*	Libellé	Source	Surface*	Observation*
* CD CB : code habitat (CORINE BIOTOPE) Surface : Surface indicative en % Observation : Période d'observation					
720002372	11.12	Eaux du talus et du plateau continental (= eaux néritiques)			
720002372	13.1	Fleuves et rivières soumis à marées			
720002372	86.1	Villes			
720002372	86.3	Sites industriels en activité			

8-COMPLÉMENTS DESCRIPTIFS

a) Géomorphologie

- 11 Dune, plage

b) Activités humaines

- 02 Sylviculture - 05 Chasse - 07 Tourisme et loisirs - 08 Habitat dispersé - 12 Circulation routière ou autoroutière - 19 Gestion conservatoire

c) Statuts de propriété

- 10 Etablissement public - 30 Domaine communal - 40 Domaine départemental - 60 Domaine de l'état - 64 Domaine public maritime

d) Mesures de protection

- 11 Terrain acquis par le Conservatoire de l'Espace Littoral - 12 Périmètre d'acquisition approuvé par le Conservatoire de l'Espace Littoral - 13 Terrain acquis par le département grâce à la TDENS - 17 Zone ND du POS - 18 Espace Classé Boisé - 21 Forêt domaniale - 31 Site inscrit selon la loi de 1930 - 41 Zone protégée au titre de la Loi Littoral - 62 Zone Spéciale de Conservation (Directive Habitat)

e) Autres inventaires

- ZSC (Directive Habitats)

9-FACTEURS INFLUENÇANT L'ÉVOLUTION DE LA ZONE

- 110 Habitat humain, zones urbanisées - 250 Nuisances liées à la surfréquentation, au piétinement - 530 Plantations, semis et travaux connexes - 550 Autres aménagements forestiers, accueil du public, création de pistes - 610 Sports et loisirs de plein-air - 640 Cueillette et ramassage - 730 Gestion des habitats pour l'accueil et l'information du public - 810 Erosions - 850 Incendies - 915 Fermeture du milieu

10-CRITÈRES D'INTÉRÊT

a) Patrimonial

- 10 Ecologique - 20 Faunistique - 25 Reptiles - 30 Floristique - 33 Lichens - 36 Phanérogames

b) Fonctionnel

- 50 Fonctions de protection du milieu physique - 60 Fonction d'habitat pour les populations animales ou végétales

c) Complémentaire

- 81 Paysager - 82 Géomorphologique

11-BILAN DES CONNAISSANCES CONCERNANT LES ESPÈCES

Mammifères	Oiseaux	Reptiles	Amphibiens	Poissons	Insectes	Autres Invertébrés	Phanérogames	Ptéridophytes	Bryophytes	Algues	Champignons	Lichens	Habitats
Bon	Faible	Faible	Nulle	Nulle	Moyen	Moyen	Bon	Nulle	Moyen	Nulle	Faible	Moyen	Nulle

12-CRITÈRES DE DÉLIMITATION DE LA ZONE

a) Critère de délimitations

- 02 Répartition et agencement des habitats - 04 Degré d'artificialisation du milieu ou pression d'usage - 05 Occupation du sol (CORINE-Landcover)

b) Commentaire de délimitations

- Cette Znieff comprend l'ensemble du système dunaire littoral entre le bassin d'Arcachon et l'Adour. Les limites latérales comprennent l'ensemble des formations suivantes : la plage (zone soumise aux marées), le haut de plage, l'avant-dune, le cordon dunaire, la dune grise, la frange forestière et l'arrière dune boisée.

Pour tenir compte de la dynamique des milieux, de la mobilité du cordon dunaire et des fonctions de l'arrière dune boisée (protection physique, écologie, faune et avifaune), la limite orientale est établie généralement sur le bas fond situé en arrière de la première dune boisée. Pour des raisons pratiques et de façon à faciliter le repérage, cette limite est établie généralement sur le chemin, la piste cyclable ou la voie souvent présente sur cette zone. Elle inclut les boisements d'arrière-dune (forêts domaniales, forêts de protection) gérés de façon extensive par l'ONF et exclut les zones urbanisées ou aménagées.

La limite nord exclue la dune correspondant à l'exutoire du bassin d'Arcachon (transect dunaire particulier). Les limites incluent la zone militaire de Lous Lamanch, les zones humides d'arrière dune de Mailloueyre (commune de Mimizan). Elles excluent les différents courants et les milieux associés qui la traversent et les zones urbanisées.

13-COMMENTAIRE GÉNÉRAL

- Le système plage/cordon dunaire/arrière-dune/dune boisée de l'Aquitaine constitue un ensemble écodynamique semi-naturel remarquable de la façade Atlantique.

Du sud du bassin d'Arcachon (Gironde) à l'Adour (Landes), le cordon dunaire présente une grande diversité de faciès morphodynamique et de cortèges végétaux. Les différents milieux qui composent ce complexe dunaire sont très interdépendants les uns des autres. Plusieurs associations végétales se succèdent et constituent de nombreux habitats prioritaires pour leur conservation et de nombreuses phytocénoses endémiques ou rares de la façade atlantique. La flore y est très spécialisée, très diversifiée et riche en endémique (stations à *Alyssum loiseleurii*, *Hieracium eriophorum*) et souvent rares (stations remarquable à *Pancreaticum maritimum* et à *Euphorbia peplis*). Le secteur de St Girons à Ondres est le tronçon le plus riche en endémique du littoral d'Aquitaine, tandis que les dunes de Tarnos et Ondres présentent de nombreuses stations d'espèces rares ou en danger de disparition de la façade atlantique.

Pour la faune, il s'agit de milieux pouvant offrir des biotopes particuliers et originaux. Pour exemple, le lézard ocellé trouve ici des conditions favorables en limite de son aire de répartition. L'entomofaune présente de nombreuses espèces caractéristiques des habitats dunaires avec des influences méditerranéennes et ibériques.

L'ONF, depuis de nombreuses années, s'est orientée vers une gestion extensive et patrimoniale du cordon dunaire (gestion douce et génie écologique, protection de stations botaniques rares ou protégées) et de l'arrière dune boisée avec entre autres la conservation d'une part importante de feuillus (diversification des essences) dans la pinède et la conservation des arbres agés ou morts.

Il subsiste néanmoins des problèmes importants qui menacent certains secteurs de dune : aménagement et urbanisation, fréquentation touristique non contrôlée, pénétration de véhicules tout terrain, nettoyage drastique des plages.

Des compléments pourraient être envisagés au niveau du terrain militaire de Lous-Lamanch sur la commune de La Test-de-Buch. En raison de l'absence d'exploitation forestière forte et de plantation de pin maritime en bordure de la dune littoral, cette zone présente des potentialités écologiques importantes.

14-AUTRES COMMENTAIRES

a) Commentaires sur la géomorphologie

-

b) Commentaires sur les activités humaines

-

c) Commentaires sur les statuts de propriété

- Etablissement public : Plusieurs sites sont acquis et gérés par le Conservatoire du littoral

d) Commentaires sur les mesures de protection

-

e) Commentaires sur les facteurs d'évolution

- L'érosion marine et l'ensablement sont les principaux facteurs naturels influençant l'évolution de la zone et le faciès de la dune littorale. Le budget sédimentaire est positif sur le secteur du centre landais, négatif de Capbreton à Ondres et relativement stable d'Ondres à Tarnos. D'autres facteurs sont toutefois présents comme la fréquentation par les 4x4, les motos, la surfréquentation touristique, le piétinement, l'activité militaire, les aménagements touristiques et le développement de l'urbanisation sur la dune ou à proximité immédiate (particulièrement important dans le sud des Landes).

Le nettoyage mécanique systématique des plages participe également à l'appauvrissement écologique du système plage/dune. Pour diminuer cet impact, il est nécessaire de mettre en oeuvre une organisation conjointe des nettoyages mécaniques (zone de baignades, zones fortement touristiques...) et des nettoyages manuels sélectifs (haut de plage, zone végétalisée, zone de laisses...)

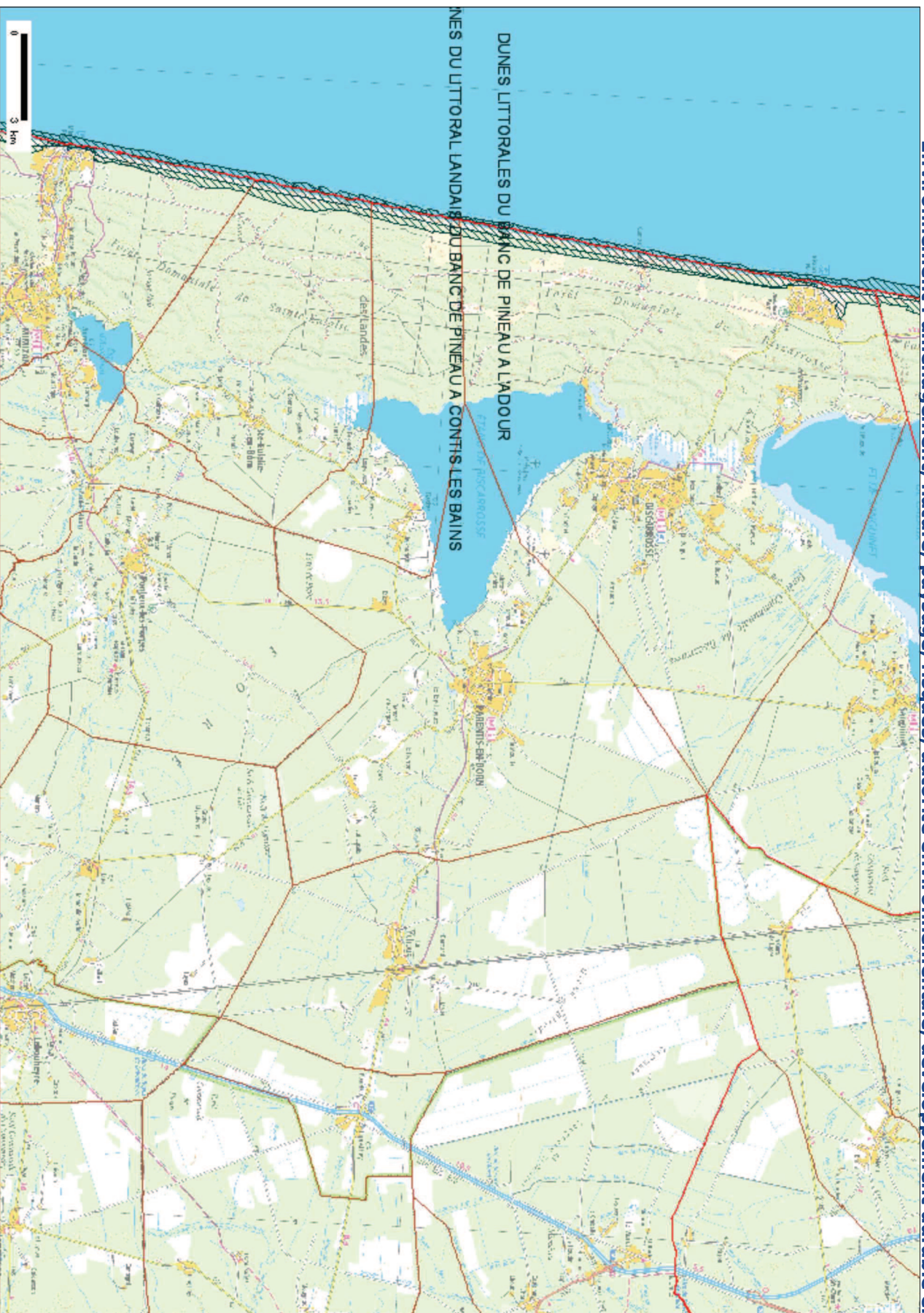
f) Commentaires sur les habitats

- 1629 Dunes boisées : Il s'agit d'une phytocénose endémique (frange forestière et dune boisée thermo-atlantique à chêne liège accompagné de son cortège (*Cistus salvifolius*, *Festuca vasconensis*, *Koeleria glauca*, *Phillyrea angustifolia* ...)).

15-SOURCES/INFORMATEURS

Type	Auteur	Année de publication	Titre
Inventeur	Dronnet E.		
Bibliographie	Bouby h.	1965	Contribution à l'inventaire floristique du sud ouest (Landes et Pyrénées Atlantique). Bulletin Centre d'Etude et de Recherche de Biarritz. 5(3) p.301-307
Bibliographie	Coegnet E., Ferrer A.	2000	Suivi du lézard ocellé (Lacerta lepida). Commune de Tarnos. ONF Dax.
Bibliographie	Dauphin P., Thomas H.	2002	Diversité de l'entomofaune dunaire atlantique. Dossiers Forestiers ONF n°11 - Connaissance et gestion durables des dunes de la côte atlantique.
Bibliographie	Favennec J., Duffaud M-H., Cotten L., Treton N.	1999	Suivi de végétation des dunes littorales non boisées d'Aquitaine - Mission ONF-Littoral.
Bibliographie	Jun R.	1997	Etude préliminaire des mousses et des lichens en milieu dunaire : Seignosse et Tarnos. Rapport de stage. Office National des Forêts.
Bibliographie	Lartigue A.	1998	Dynamique de la végétation du littoral dunaire de Tarnos (Landes). C.E.C.R.V., Mission ONF Littoral. Programme Life-Dune 1995-2000
Bibliographie	ONF	2002	Connaissance et gestion durable des dunes de la côte atlantique. Collection dossiers forestiers, n°11.
Bibliographie	Anonyme	2000	Société Linnéenne de Bordeaux, 2000 - Données entomologiques sur les plages et les dunes de Seignosse et de Tarnos. ONF. 138p.
Bibliographie	Anonyme	2000	Société Linnéenne de Bordeaux, 2000 - Données entomologiques sur les plages et les dunes de Seignosse et de Tarnos. ONF. 138p.
Inventeur	LPO Aquitaine		
Bibliographie	Biotope	2001	Plan de gestion du site de la Semie / La Pointe. Conservatoire de l'Espace littoral et des Rivages Lacustres

Environnement : aménagement, nature, paysage, risques, autorité environnementale, développement durable en Aquitaine



Contenu de la carte

Tous droits réservés.

Document imprimé le 3 Decembre 2013, serveur Carmen v2, <http://carmen.application.developpement-durable-gouv.fr>, Service: DREAL Aquitaine.

<p>1</p>	<p>INVENTAIRE DES ZONES NATURELLES D'INTÉRÊTS ÉCOLOGIQUE, FAUNISTIQUE ET FLORISTIQUE Ministère de l'Écologie /IFEN /Service du Patrimoine Naturel - MNHN Zone mise à jour le 08/03/2012 -- Document généré le 20/04/2012</p>	<p>TYPE DE PROCÉDURE Modernisation de Zone</p>																																										
<p>RÉGION ADMINISTRATIVE Aquitaine</p>	<p>IDENTIFIANT RÉGIONAL et TYPE DE ZONE Code régional : 42510000 / Zone de type 2</p>	<p>IDENTIFIANT NATIONAL 720000929</p>																																										
<p>3-NOM DE LA ZONE DUNES MODERNES DU LITTORAL LANDAIS DU BANC DE PINEAU A CONTIS LES BAINS</p>		<p>4-ANNÉE DE DESCRIPTION 01/01/1970 ANNÉE DE MISE A JOUR 01/01/1984</p>																																										
<p>5-LOCALISATION</p> <p>a) Commune(s) :</p> <ul style="list-style-type: none"> - Teste-de-Buch (33529) - Biscarrosse (40046) - Gastes (40108) - Mimizan (40184) - Sainte-Eulalie-en-Born (40257) - Saint-Julien-en-Born (40266) <p>b) Altitude(s): 0 m à 20 m.</p> <p>c) Superficie: 2341 hectares.</p> <p>e) Relation parent/enfant - Znieff Type I enfant :</p> <p>f) ZNIEFF liée :</p>																																												
<p>6-RÉDACTEUR(S) DE LA FICHE</p> <p>- GERA</p>																																												
<p>7-TYPOLOGIE DES MILIEUX</p> <p>a) Milieux déterminants</p> <table border="1" data-bbox="76 1153 1519 1243"> <thead> <tr> <th>NM_SFFZN</th> <th>CD CB*</th> <th>Libellé</th> <th>Source</th> <th>Surface*</th> <th>Observation*</th> </tr> </thead> <tbody> <tr> <td colspan="6">* CD CB : code habitat (CORINE BIOTOPE) Surface : Surface indicative en % Observation : Période d'observation</td> </tr> <tr> <td>720000929</td> <td>16.2</td> <td>Dunes</td> <td></td> <td></td> <td></td> </tr> </tbody> </table> <p>c) Milieux périphériques</p> <table border="1" data-bbox="76 1332 1519 1473"> <thead> <tr> <th>NM_SFFZN</th> <th>CD CB*</th> <th>Libellé</th> <th>Source</th> <th>Surface*</th> <th>Observation*</th> </tr> </thead> <tbody> <tr> <td colspan="6">* CD CB : code habitat (CORINE BIOTOPE) Surface : Surface indicative en % Observation : Période d'observation</td> </tr> <tr> <td>720000929</td> <td>11.12</td> <td>Eaux du talus et du plateau continental (= eaux néritiques)</td> <td></td> <td></td> <td></td> </tr> <tr> <td>720000929</td> <td>4</td> <td>Forêts</td> <td></td> <td></td> <td></td> </tr> </tbody> </table>			NM_SFFZN	CD CB*	Libellé	Source	Surface*	Observation*	* CD CB : code habitat (CORINE BIOTOPE) Surface : Surface indicative en % Observation : Période d'observation						720000929	16.2	Dunes				NM_SFFZN	CD CB*	Libellé	Source	Surface*	Observation*	* CD CB : code habitat (CORINE BIOTOPE) Surface : Surface indicative en % Observation : Période d'observation						720000929	11.12	Eaux du talus et du plateau continental (= eaux néritiques)				720000929	4	Forêts			
NM_SFFZN	CD CB*	Libellé	Source	Surface*	Observation*																																							
* CD CB : code habitat (CORINE BIOTOPE) Surface : Surface indicative en % Observation : Période d'observation																																												
720000929	16.2	Dunes																																										
NM_SFFZN	CD CB*	Libellé	Source	Surface*	Observation*																																							
* CD CB : code habitat (CORINE BIOTOPE) Surface : Surface indicative en % Observation : Période d'observation																																												
720000929	11.12	Eaux du talus et du plateau continental (= eaux néritiques)																																										
720000929	4	Forêts																																										
<p>8-COMPLÉMENTS DESCRIPTIFS</p> <p>a) Géomorphologie</p> <p>b) Activités humaines</p> <ul style="list-style-type: none"> - 07 Tourisme et loisirs <p>c) Statuts de propriété</p> <ul style="list-style-type: none"> - 64 Domaine public maritime <p>d) Mesures de protection</p> <p>e) Autres inventaires</p>																																												
<p style="text-align: center;">Page 1</p>																																												

9-FACTEURS INFLUENÇANT L'ÉVOLUTION DE LA ZONE

10-CRITÈRES D'INTÉRÊT

a) Patrimonial

- 22 Insectes - 30 Floristique

b) Fonctionnel

c) Complémentaire

11-BILAN DES CONNAISSANCES CONCERNANT LES ESPÈCES

Mammifères	Oiseaux	Reptiles	Amphibiens	Poissons	Insectes	Autres Invertébrés	Phanérogames	Ptéridophytes	Bryophytes	Algues	Champignons	Lichens	Habitats
Nulle	Nulle	Nulle	Nulle	Nulle	Nulle	Nulle	Nulle	Nulle	Nulle	Nulle	Nulle	Nulle	Nulle

12-CRITÈRES DE DÉLIMITATION DE LA ZONE

a) Critère de délimitations

b) Commentaire de délimitations

-

13-COMMENTAIRE GÉNÉRAL

-

14-AUTRES COMMENTAIRES

a) Commentaires sur la géomorphologie

-

b) Commentaires sur les activités humaines

-

c) Commentaires sur les statuts de propriété

-

d) Commentaires sur les mesures de protection

-

e) Commentaires sur les facteurs d'évolution

-

f) Commentaires sur les habitats

-

15-SOURCES/INFORMATEURS

Type	Auteur	Année de publication	Titre
Inventeur	Dronnet E.		

Natura 2000



L'INPN **INFORMATIONS** RECHERCHER PROGRAMMES INDICATEURS TÉLÉCHARGER PARTENAIRES

 Recherche
 > Espaces naturels
 > Recherche de données Natura 2000
 > FR7200710 - Dunes modernes du littoral landais d'Arcachon à Mimizan Plage

FR7200710 - Dunes modernes du littoral landais d'Arcachon à Mimizan Plage

Site de la directive "Habitats, faune, flore"



 Ce FSD intègre les informations officielles transmises par la France à la commission européenne (septembre 2013)

 Formulaire Standard de Données du site Natura 2000



Description	Habitats	Espèces	Protections	Activités	Gestion	Régimes de propriété	Responsables
-------------	----------	---------	-------------	-----------	---------	----------------------	--------------

Identification du site

Type : B (pSIC/SIC/ZSC) **Code du site :** FR7200710 **Compilation :** 30/11/1995 **Mise à jour :** 30/11/2001

Appellation du site : Dunes modernes du littoral landais d'Arcachon à Mimizan Plage

Dates de désignation / classement :

Date site proposé éligible comme SIC : 31/03/2001 Date site enregistré comme SIC : 26/01/2013

ZSC : premier arrêté (JO RF) : ZSC : dernier arrêté (JO RF) :

Texte de référence

Auncun texte de référence

Localisation du site

Coordonnées du centre (WGS 84):

Longitude : -1,25472 (W 1°15'16") **Latitude :** 44,41944 (N 44°25'09")

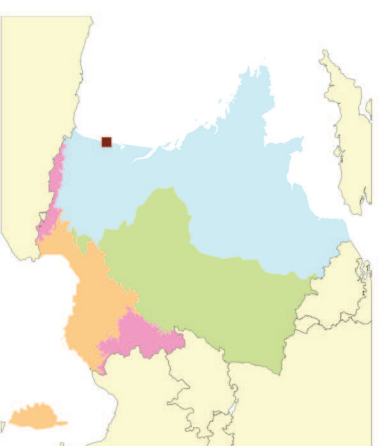
Superficie : 739 ha.**Pourcentage de superficie marine :** 0%**Altitude :** Min : 0 m.

Max : 23 m.

Moyenne : 0 m.

Région administrative :**REGION :** AQUITAINE**DEPARTEMENT :** Gironde (45%)**COMMUNES :** L'information 'communes consultées' est en cours de validation.**DEPARTEMENT :** Landes (55%)**COMMUNES :** L'information 'communes consultées' est en cours de validation.**Régions biogéographiques :****Carte de localisation :**

Atlantique : 100%

**Description du site****Caractère général du site****Classes d'habitats**

Dunes, Plages de sables, Machair

Landes, Broussailles, Rectrus, Maquis et Garrigues, Phrygana

Forêts mixtes

Couverture

70%

20%

10%

Autres caractéristiques du site

Ces données sont mentionnées à titre indicatif elles restent approximatives.

Les pourcentages de couverture des habitats sont proposés à titre provisoire et restent approximatifs.

Qualité et importance

Système dunaire comportant des plantes protégées et rares. Présence de diverses zones humides dunales.

Vulnérabilité

Dégradaations en cas d'absence d'organisation de la fréquentation touristique.

Désignation

Documentation

Citation : Muséum national d'histoire naturelle [Ed]. 2003-2013. *Inventaire national du Patrimoine naturel, site Web* : <http://inpn.mnhn.fr>. Le 3 décembre 2013.

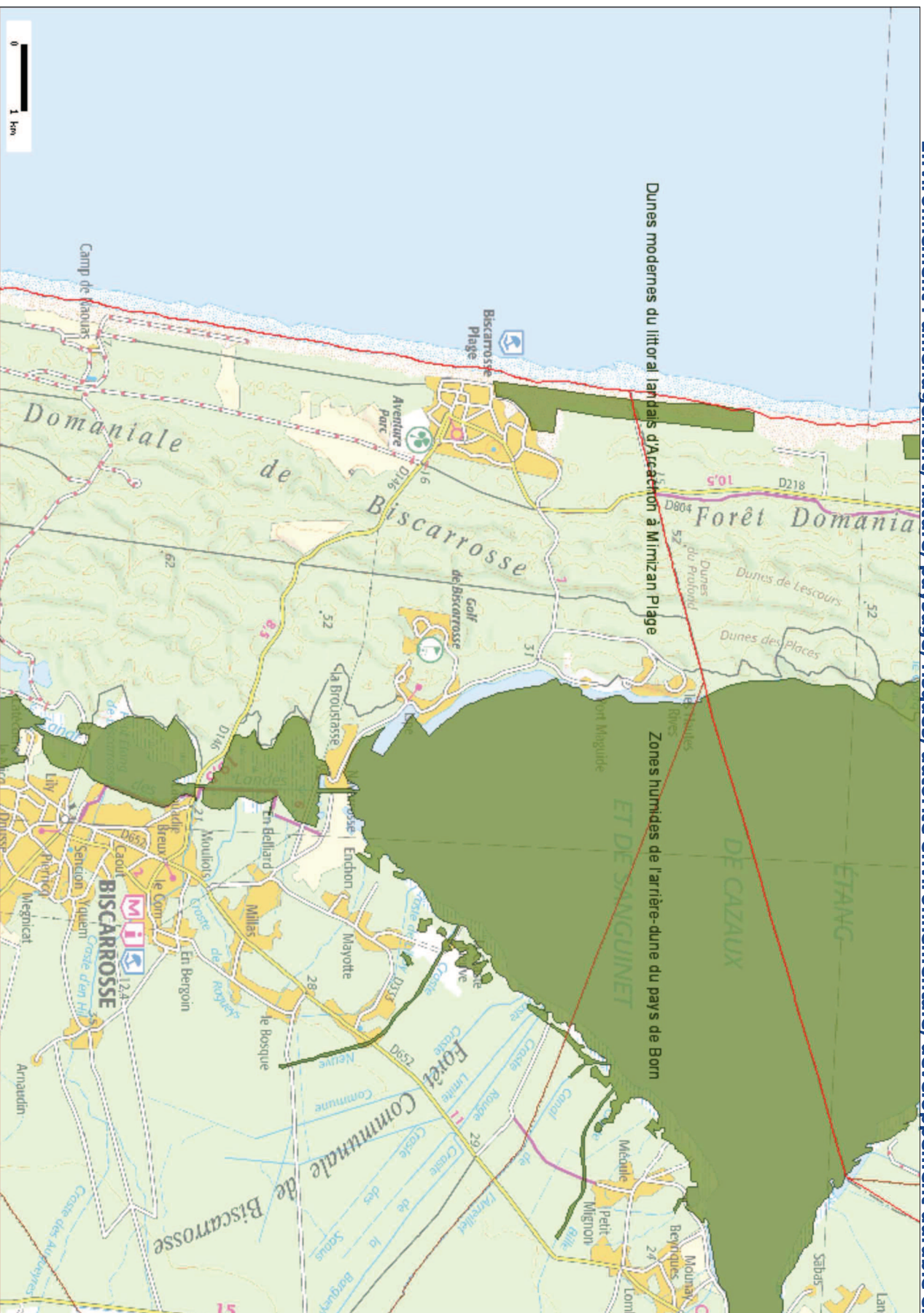
► Accueil ► Plan du site ► Mentions légales ► Crédits design ► Contactez-nous



**Muséum
national
d'histoire
naturelle**



Environnement : aménagement, nature, paysage, risques, autorité environnementale, développement durable en Aquitaine

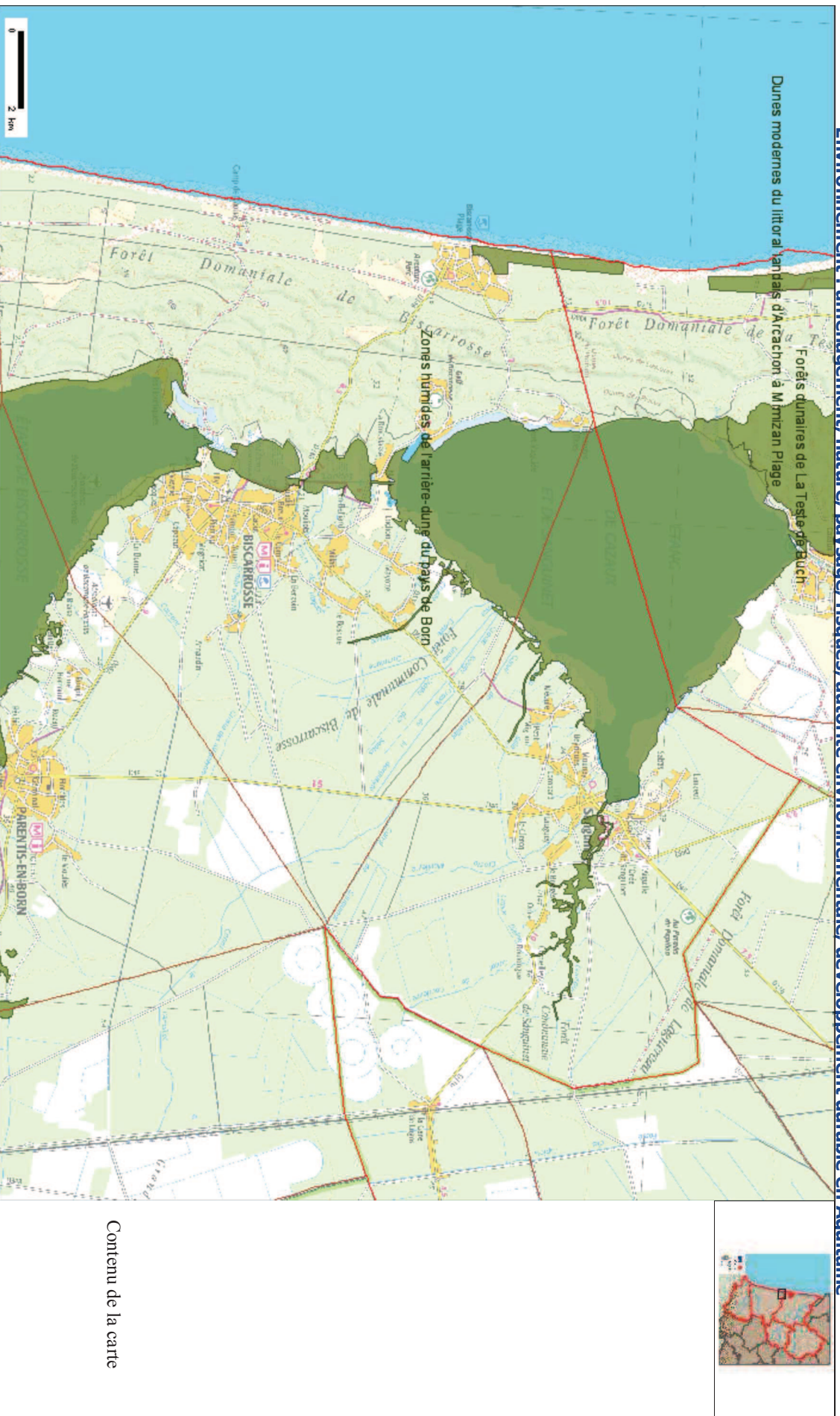


Contenu de la carte

Tous droits réservés.

Document imprimé le 3 Decembre 2013, serveur Carmen v2, <http://carmen.application.developpement-durable.gouv.fr>, Service: DREAL Aquitaine.

Environnement : aménagement, nature, paysage, risques, autorité environnementale, développement durable en Aquitaine



Contenu de la carte

Tous droits réservés.
Document imprimé le 3 Decembre 2013, serveur Carmen v2, <http://carmen.application.developpement-durable-gouv.fr>, Service: DREAL Aquitaine.



L'INPN **INFORMATIONS** **RECHERCHER** **PROGRAMMES** **INDICATEURS** **TÉLÉCHARGER** **PARTENAIRES**

[Recherche](#) > [Espaces naturels](#) > [Recherche de données Natura 2000](#) > FR7200714 - Zones humides de l'arrière dune du Pays de Born >

FR7200714 - Zones humides de l'arrière dune du Pays de Born

Site de la directive "Habitats, faune, flore"



 Ce FSD intègre les informations officielles transmises par la France à la commission européenne (septembre 2013)

 **Formulaire Standard de Données du site Natura 2000**



Description	Habitats	Espèces	Protections	Activités	Gestion	Régimes de propriété	Responsables
-------------	----------	---------	-------------	-----------	---------	----------------------	--------------

Identification du site

Type : B (pSIC/SIC/ZSC) **Code du site :** FR7200714 **Compilation :** 30/11/1995 **Mise à jour :** 31/05/2007

Appelation du site : Zones humides de l'arrière dune du Pays de Born

Dates de désignation / classement :

Date site proposé éligible comme SIC : 31/03/1999 Date site enregistré comme SIC : 26/01/2013

ZSC : premier arrêté (JO RF) : ZSC : dernier arrêté (JO RF) :

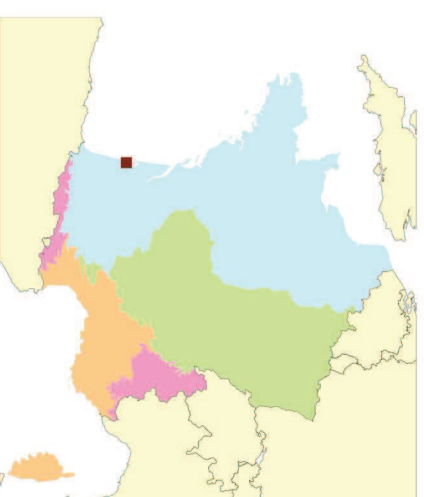
Texte de référence

Aucun texte de référence

Localisation du site**Coordonnées du centre (WGS 84):****Longitude :** -1,17250 (W 1°10'21")**Latitude :** 44,35222 (N 44°21'07")**Superficie :** 14 950 ha.**Pourcentage de superficie marine :** 0%**Altitude :** Min : 0 m.

Max : 63 m.

Moyenne : 0 m.

Région administrative :**REGION :** AQUITAINNE**DEPARTEMENT :** Gironde (15%)**COMMUNES :** L'information 'communes consultées' est en cours de validation.**DEPARTEMENT :** Landes (85%)**COMMUNES :** L'information 'communes consultées' est en cours de validation.**Régions biogéographiques :****Atlantique :** 100%**Carte de localisation :****Description du site****Caractère général du site****Classes d'habitats**

Eaux douces intérieures (Eaux stagnantes, Eaux courantes)

Forêts caducifoliées

Landes, Broussailles, Recrus, Maquis et Garrigues, Phrygana

Marais (végétation de ceinture), Bas-marais, Tourbières,

Forêts mixtes

Couverture

86%

5%

5%

3%

1%

Autres caractéristiques du site

Vaste système de plans d'eau et de cours d'eau formé à l'arrière du cordon dunnaire côtier.

Qualité et importance

Présence d'une grande variété de milieux humides et aquatiques. De nombreuses espèces rares ou menacées sont présentes sur les rives soumises au marrage. Malgré leur faible superficie, les habitats tourbeux sont riches et certains sont très bien conservés.

Vulnérabilité

Forte sensibilité des habitats à la surfréquentation et aux modifications du régime hydraulique.

Désignation

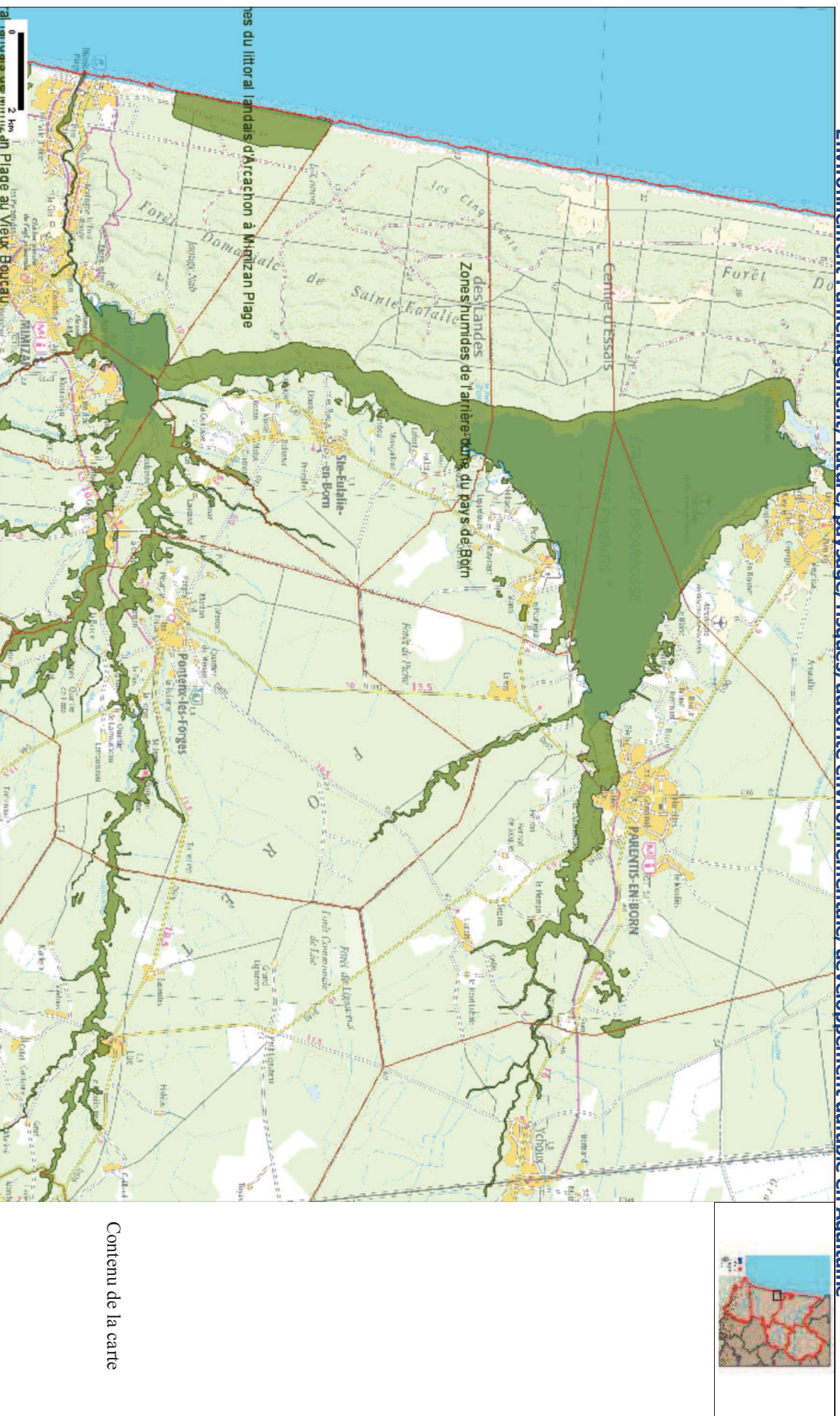
Documentation

Citation : Muséum national d'Histoire naturelle [Ed]. 2003-2013. *Inventaire national du Patrimoine naturel, site Web* : <http://inpn.mnhn.fr>. Le 3 décembre 2013.

► [Accueil](#) ► [Plan du site](#) ► [Mentions légales](#) ► [Crédits design](#) ► [Contactez-nous](#)



Environnement : aménagement, nature, paysage, risques, autorité environnementale, développement durable en Aquitaine

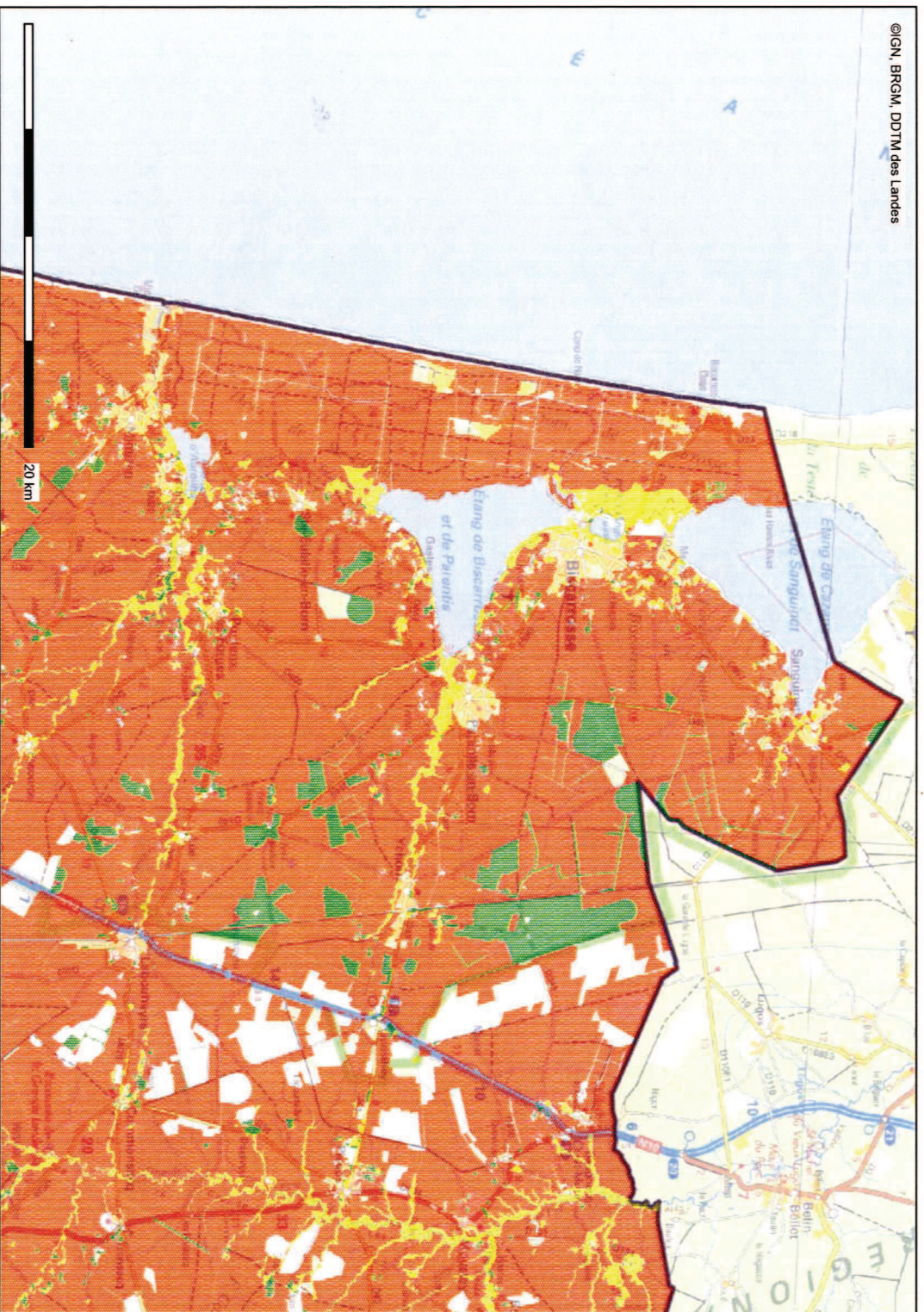


Contenu de la carte

Tous droits réservés.
Document imprimé le 3 Decembre 2013, serveur Carmen v2, <http://carmen.application.developpement-durable-gouv.fr>, Service: DREAL Aquitaine.

*Dossier Communal Synthétique
des Feux de Forêt*

©IGN, BRGM, DDTM des Landes



Conception : DDTM 40
Date d'impression : 29-11-2013

Atlas Incendie de forêt
Aléa Faible
Aléa Modéré
Aléa fort
N
Département des Landes

Description :

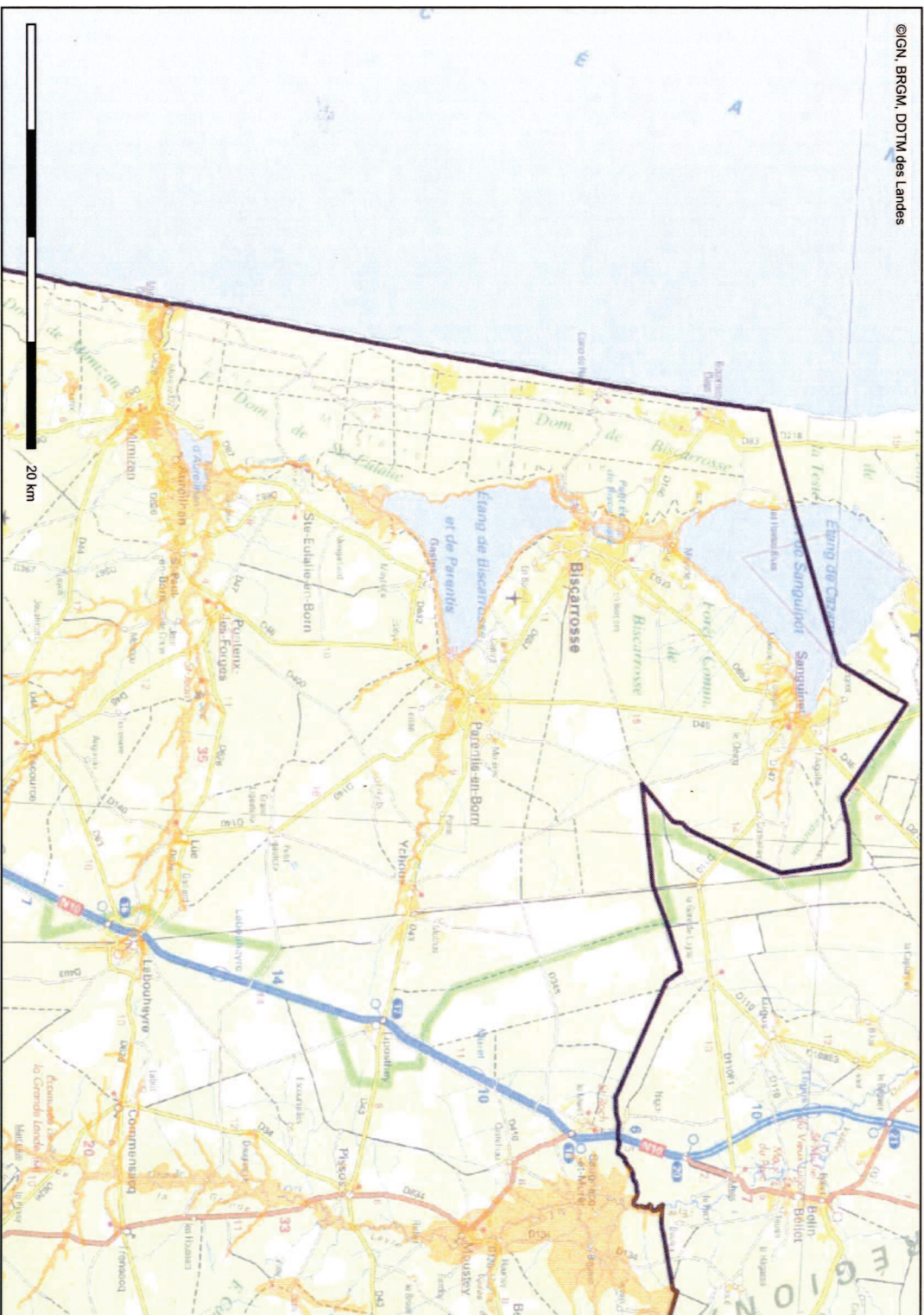
Avertissement : les données affichées ont plusieurs origines (différents modes d'obtention, échelles, qualités de représentation, ...).

L'attention de l'utilisateur est attirée sur le fait que leur superposition peut entraîner des représentations erronées.

Il convient donc de ne pas interpréter les délimitations comme étant strictes mais comme un élément d'information dans la décision à prendre qui reste de la responsabilité de l'utilisateur. L'affichage des couches est lié à l'échelle d'affichage en cours : certaines ne sont pas visibles à des échelles supérieures au 1/5 000ème.

Canalisations de gaz : les tracés sont non exhaustifs et affichés à titre informatif (voir Informations complémentaires).

Aléa retrait et gonflement d'argile



Conception : DDTM 40
Date d'impression : 29-11-2013

- ◆ Cavités souterraines
- ◆ Carrière
- ▲ Naturelle
- ★ Ouvrage civil
- Mouvement de terrain
- Glissement
- Effondrement
- Atlas retrait gonflement des sols argileux
- Faible
- Moyen
- Fort
- W Département des Landes

Description :

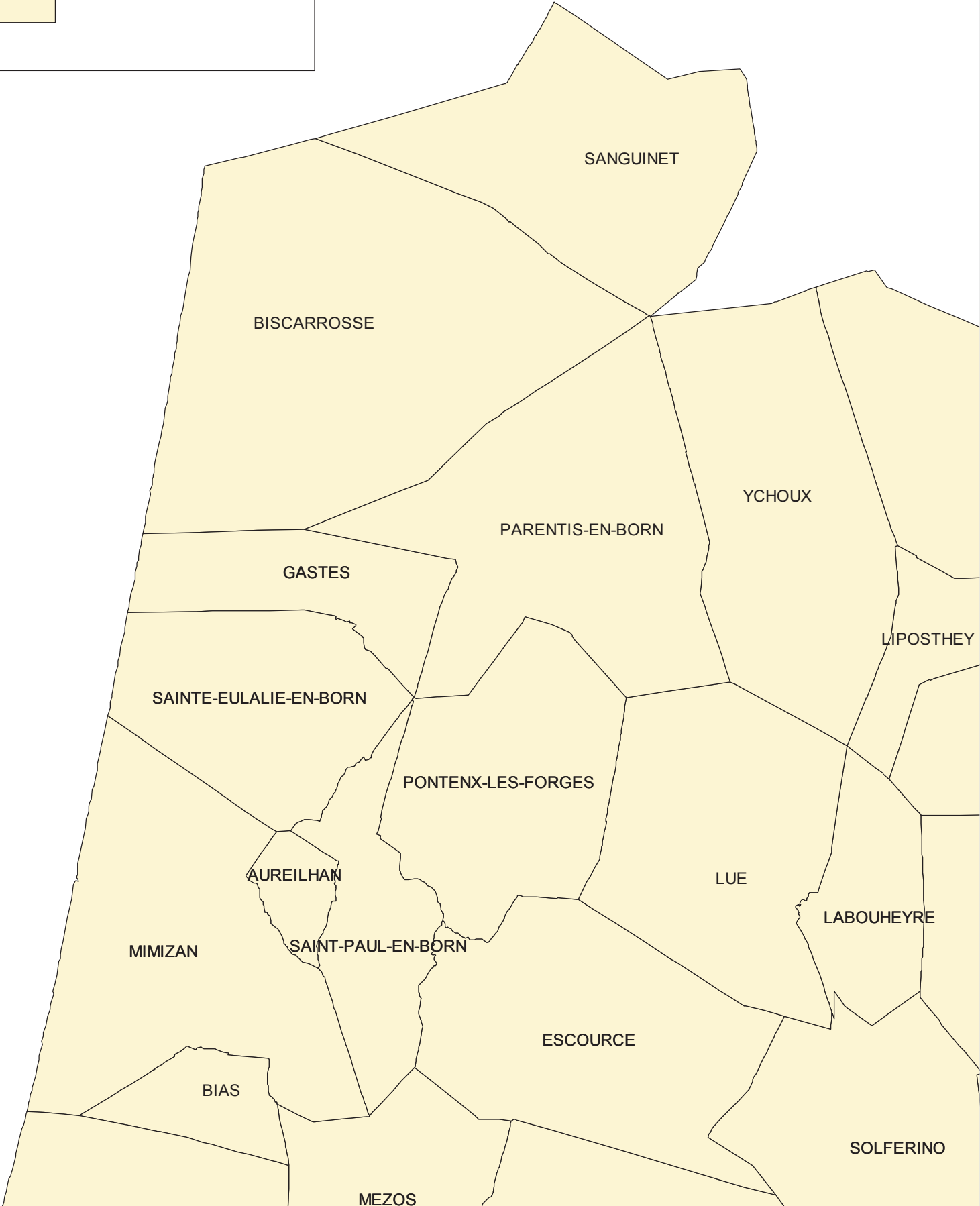
Avertissement : les données affichées ont plusieurs origines (différents modes d'obtention, échelles, qualités de représentation, ...). L'attention de l'utilisateur est attirée sur le fait que leur superposition peut entraîner des représentations erronées. Il convient donc de ne pas interpréter les délimitations comme étant strictes mais comme un élément d'information dans la décision à prendre qui reste de la responsabilité de l'utilisateur. L'affichage des couches est lié à l'échelle d'affichage en cours : certaines ne sont pas visibles à des échelles supérieures au 1/5 000ème. Canalisations de gaz : les tracés sont non exhaustifs et affichés à titre informatif (voir Informations complémentaires).



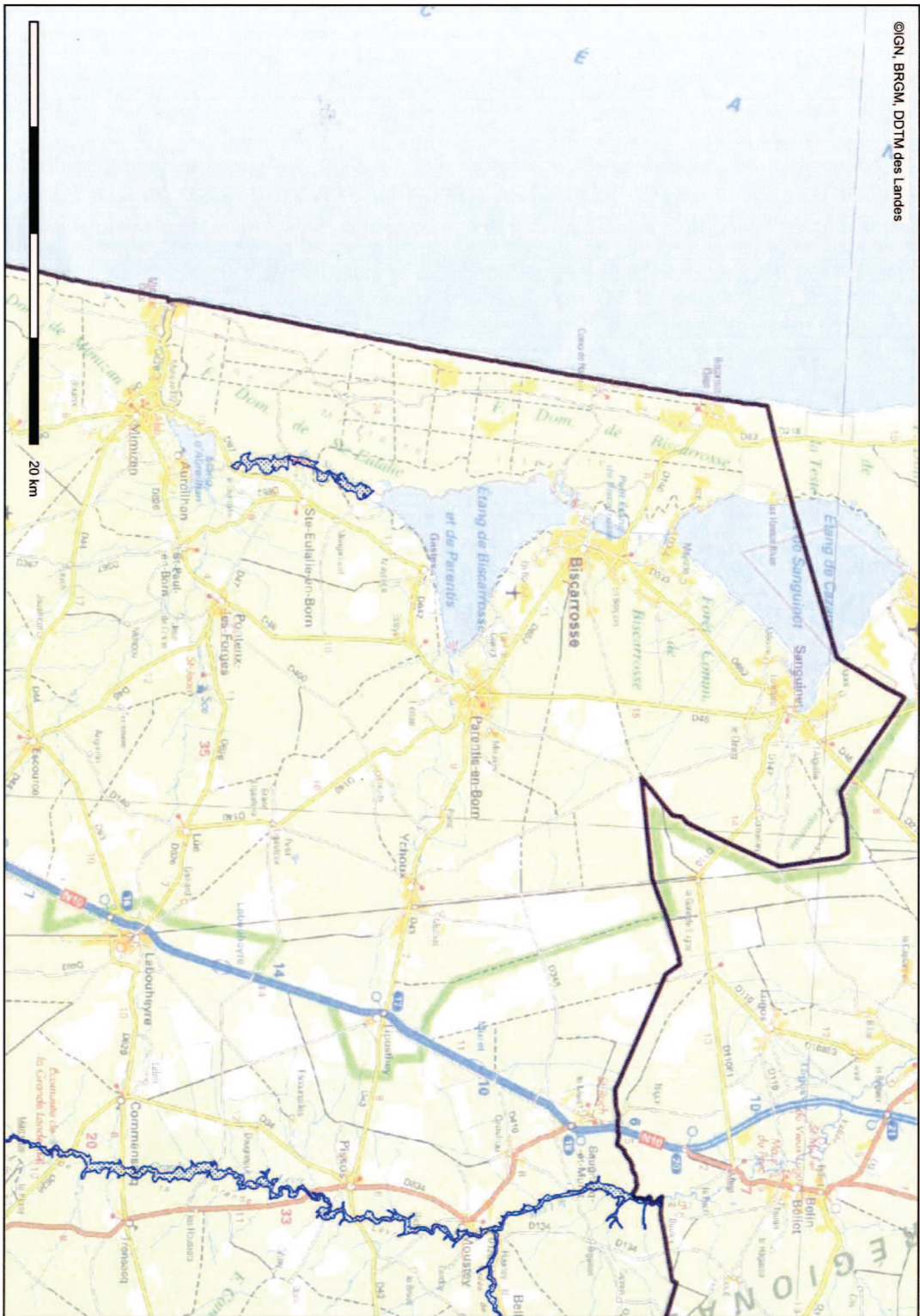
Aléa risque sismique

Communauté de communes des Grands Lacs

séisme_aléa_moderée
séisme_aléa_faible
séisme_aléa_très_faible



Atlas des zones inondables



- Atlas des Zones inondables
- Plan de Prévention des Risques Inondation
- Zone bleu clair
- Zone bleu
- Zone bleue quadrillée noire
- Zone jaune
- Zone orange
- Zone orange quadrillée noire
- Zone rouge
- Zone rouge quadrillée noire
- Zone verte
- Département des Landes

Conception : DDTM 40
Date d'impression : 29-11-2013

Description :

Avertissement : les données affichées ont plusieurs origines (différents modes d'obtention, échelles, qualités de représentation, ...).
L'utilisation de l'utilisateur est attirée sur le fait que leur superposition peut entraîner des représentations erronées.
Il convient donc de ne pas interpréter les délimitations comme étant strictes mais comme un élément d'information dans la décision à prendre qui reste de la responsabilité de l'utilisateur. L'affichage des couches est lié à l'échelle d'affichage en cours : certains ne sont pas visibles à des échelles supérieures au 1/5 000ème.
Canalisations de gaz : les tracés sont non exhaustifs et affichés à titre informatif (voir Informations complémentaires).



Commune de Sainte Eulalie en Born
Cartographie des zones inondables

ECHELLE 1 / 25 000

